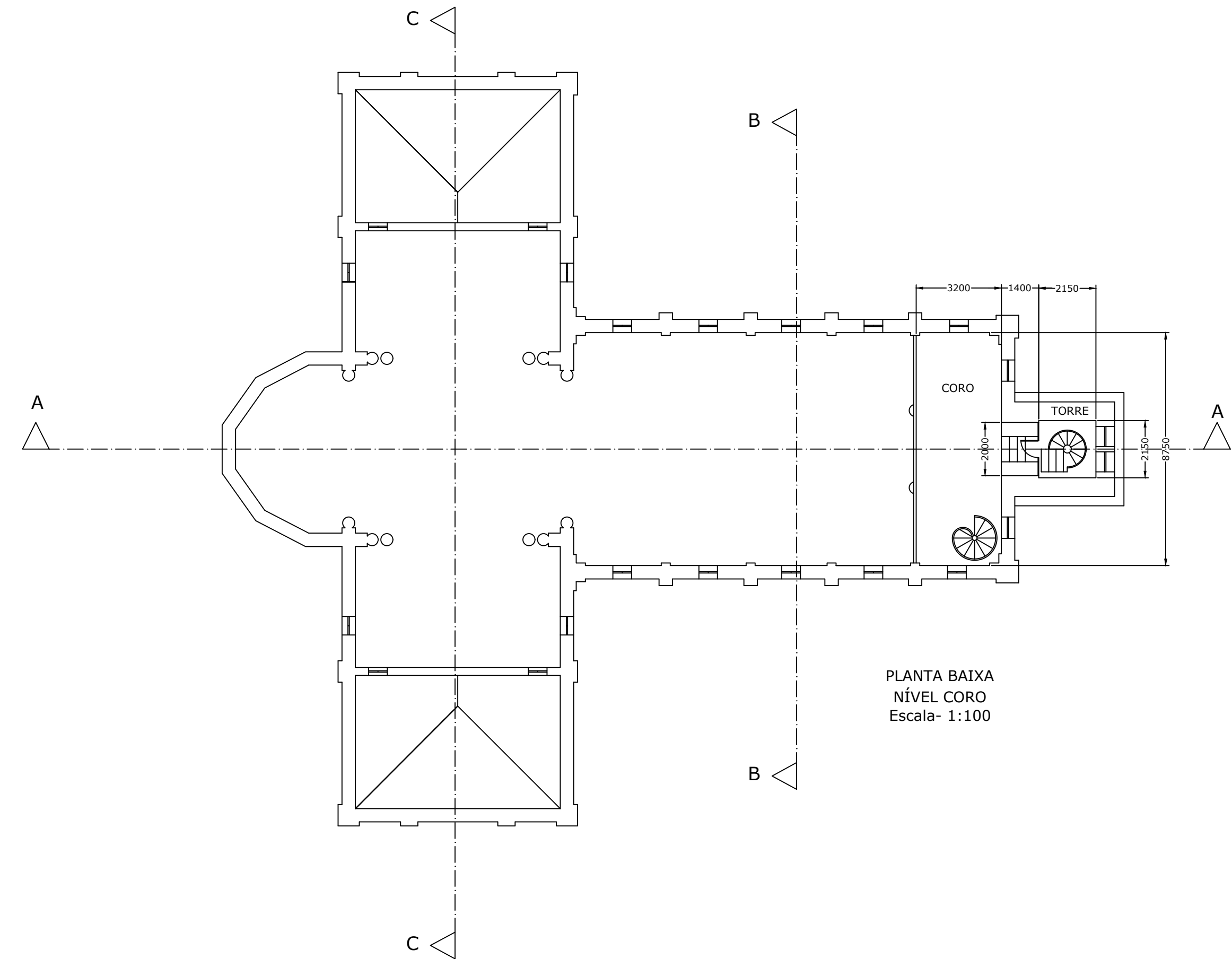
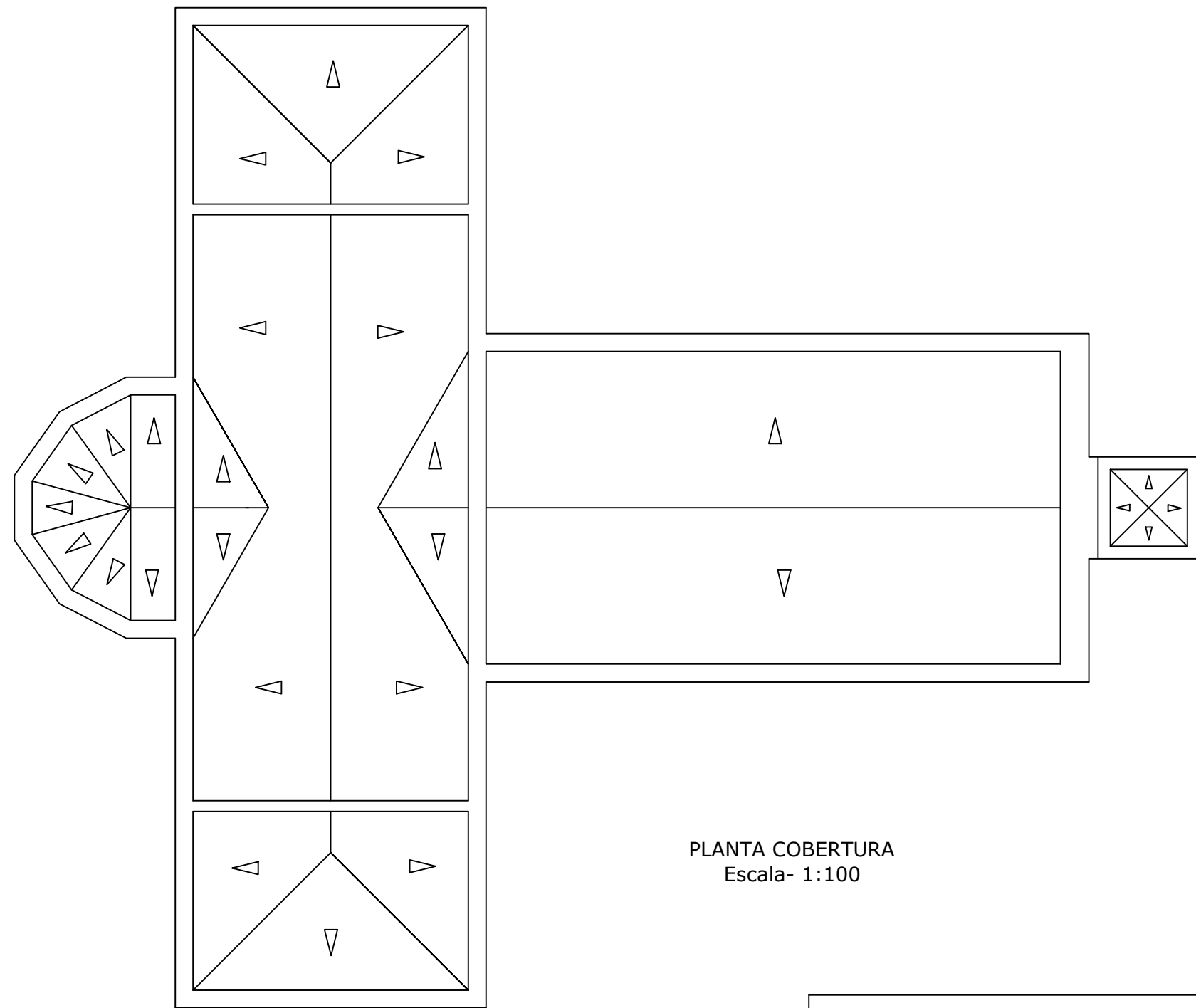


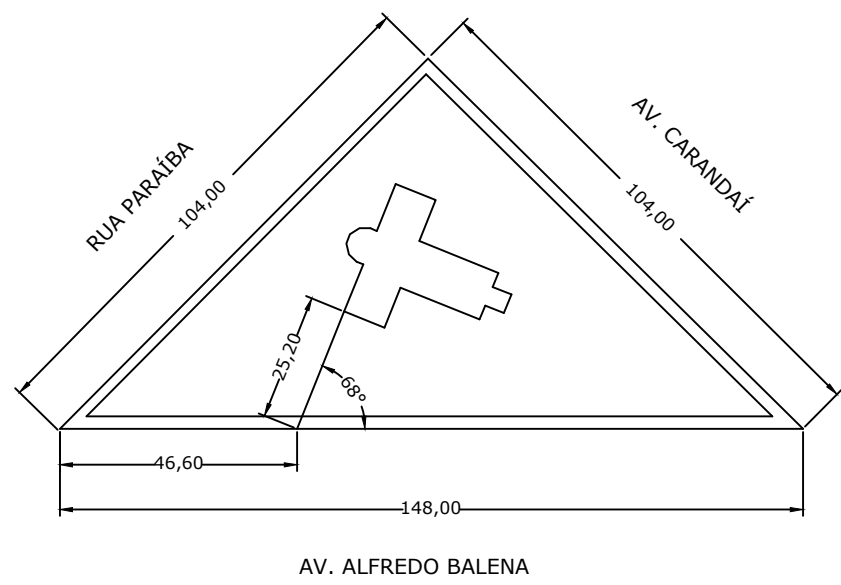
PLANTA BAIXA
NÍVEL NAVE
Escala- 1:100



PLANTA BAIXA
NÍVEL CORO
Escala- 1:100



PLANTA COBERTURA
Escala- 1:100



PLANTA DE SITUAÇÃO
Escala- 1:1000

IGREJA SAGRADO CORAÇÃO DE JESUS - Histórico e Cronologia

A Igreja Sagrado Coração de Jesus é uma igreja centenária, que dada a sua importância histórica para Belo Horizonte, foi tombada pelo IEPHA - Instituto Estadual do Patrimônio Histórico e Artístico, através do Decreto Estadual nº 19.953 de 6 de junho de 1979.

A sua história se confunde com a de Belo Horizonte, sendo a segunda igreja católica a ser construída.

De dezembro de 1894 é o primeiro registro que fala da isola do Vigário da Freguesia da Boa Viagem, Pe. Francisco Martins Dias, da construção de um "templo dedicado ao Sagrado Coração de Jesus".

Dessa mesma época, é a concretização desse ideal com a promessa e posterior doação do terreno, por parte do seu proprietário, o Engº Aarão Reis, chefe da "Comissão Construtora da Nova Capital".

No ano de 1900 foi lançada a pedra fundamental.

Em janeiro de 1901, ficou pronto o projeto, cuja autoria foi do Arqº Edgar Nascentes Coelho.

A iniciativa da construção ficou por conta da Sra. Anna Adalgisa de Aquino Salles, esposa do político Francisco Salles, o 4º Prefeito da Capital e, posteriormente, Presidente do Estado, de 1902 a 1906.

A construção ficou a cargo dos Padres Redentoristas, com o apoio da Irmandade do Sagrado Coração de Jesus.

Em março de 1919, pelo Monsenhor João Martino, vigário da Freguesia da Boa Viagem, foi realizada a benção provisória.

No ano de 1920 foi concluída definitivamente a construção, sendo a igreja entregue para o culto dos fiéis.

Em fevereiro de 1921 foi criada a Diocese de Belo Horizonte, sendo elevada à Arquidiocese em fevereiro de 1924.

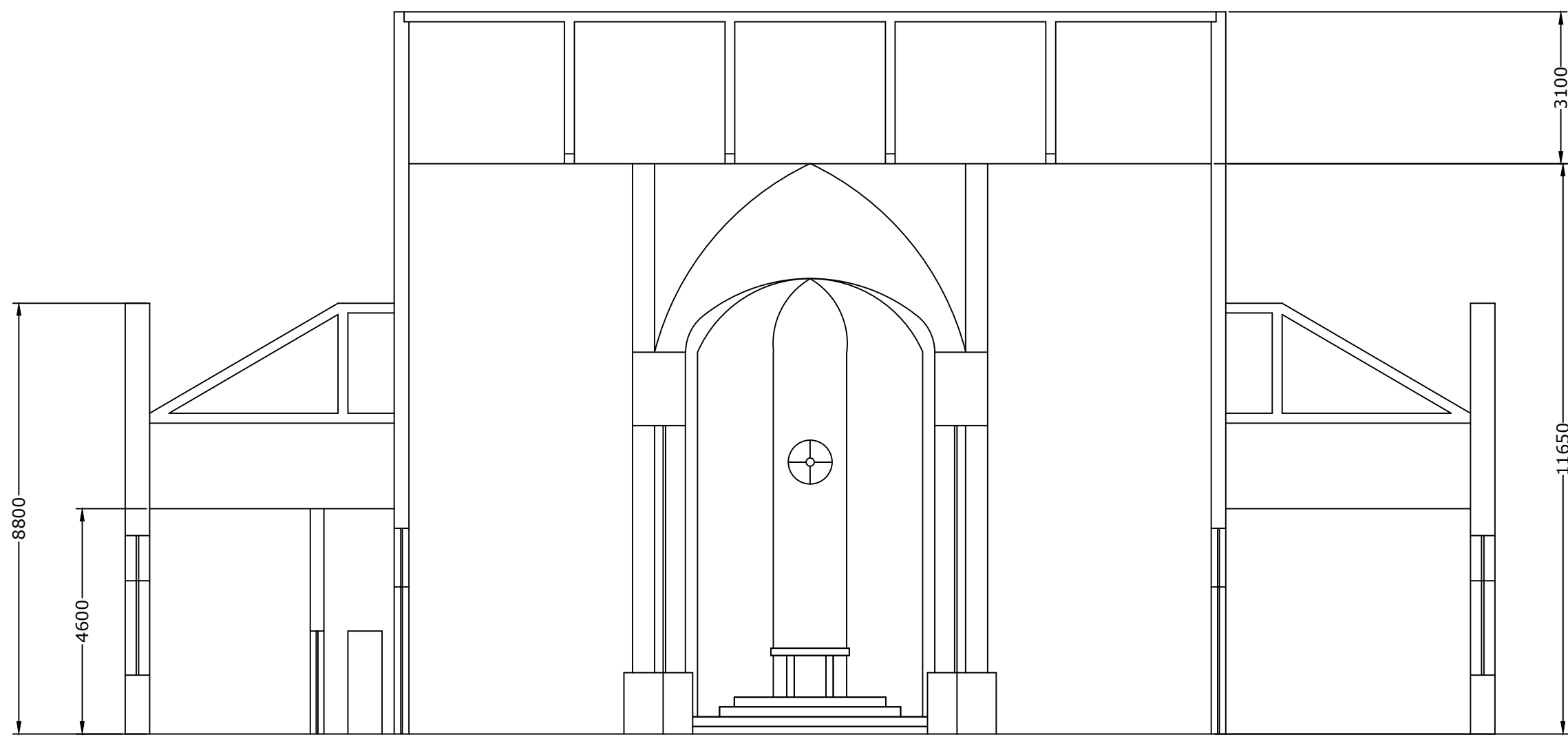
Em fevereiro de 1924, Dom Anônio dos Santos Cabral, arcebispo de Belo Horizonte, oficiou a solene bênção da imagem do Sagrado Coração de Jesus.

Em outubro de 1925, a igreja foi entregue ao Pe. Jorge Elian, recém chegado da Síria, para atender a comunidade síria católica, com o rito litúrgico da Igreja Siríaca Católica.

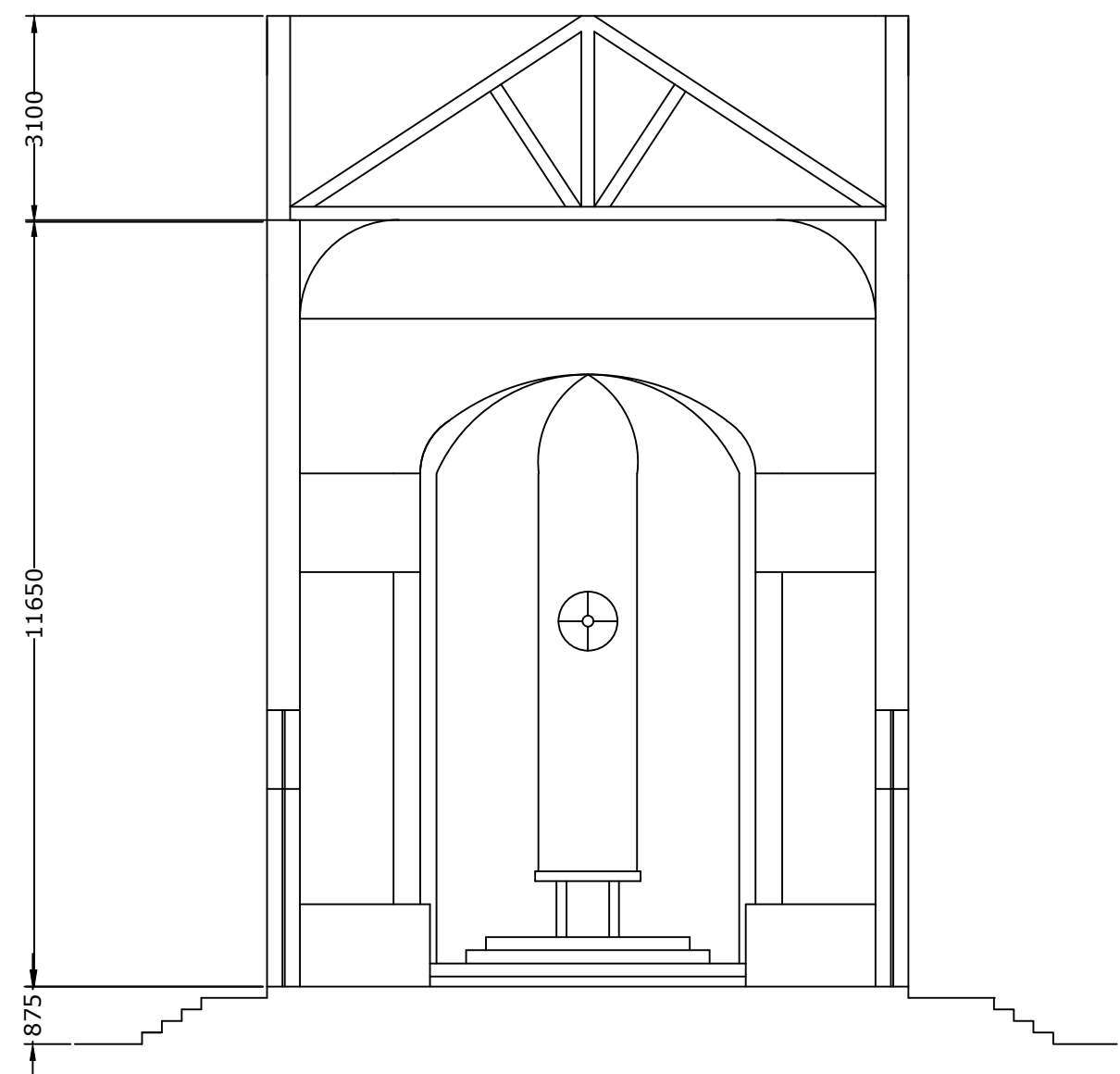
Desde essa data a igreja vem sendo dirigida, nesse atendimento, com a sucessão de padres enviados pela Diocese de Homs, Síria.

QUADRO DE ÁREAS	
Igreja	293,68 m²
Salas	72,16 m²
Coro	30,80 m²
Torre	4,62 m²
TOTAL	401,26 m²

IGREJA SAGRADO CORAÇÃO DE JESUS AV. CARANDÁ, 1.010 BELO HORIZONTE - MG	
CONSTRUÍDA - 1901/1920 - SOB OS AUSPÍCIOS DA Dª ANNA DE AQUINO SALLES PROJETADA EM 1901 PELO ARQº EDGAR NASCENTES COELHO	
PLANTA BAIXA NAVE - CORO - COBERTURA	
LEVANTAMENTO: Salomão	DESENHO: Salomão
DATA: Agosto/2007	NÚMERO: ARQ/PB - ISCJ 1/2



CORTE C-C
Transepto



CORTE B-B
Nave



CORTE A-A - Nave

IGREJA SAGRADO CORAÇÃO DE JESUS AV. CARANDAÍ, 1.010 BELO HORIZONTE - MG			
CONSTRUÍDA - 1901/1920 - SOB OS AUSPÍCIOS DA D ^a ANNA DE AQUINO SALLES PROJETADA EM 1901 PELO ARQº EDGAR NASCENTES COELHO			
PLANTA CORTES NAVE - TRANSEPTO			ESCALA 1:100
LEVANTAMENTO: Salomão	DESENHO: Salomão	DATA: Agosto/2007	NÚMERO: AR/CT - ISCJ 2/2